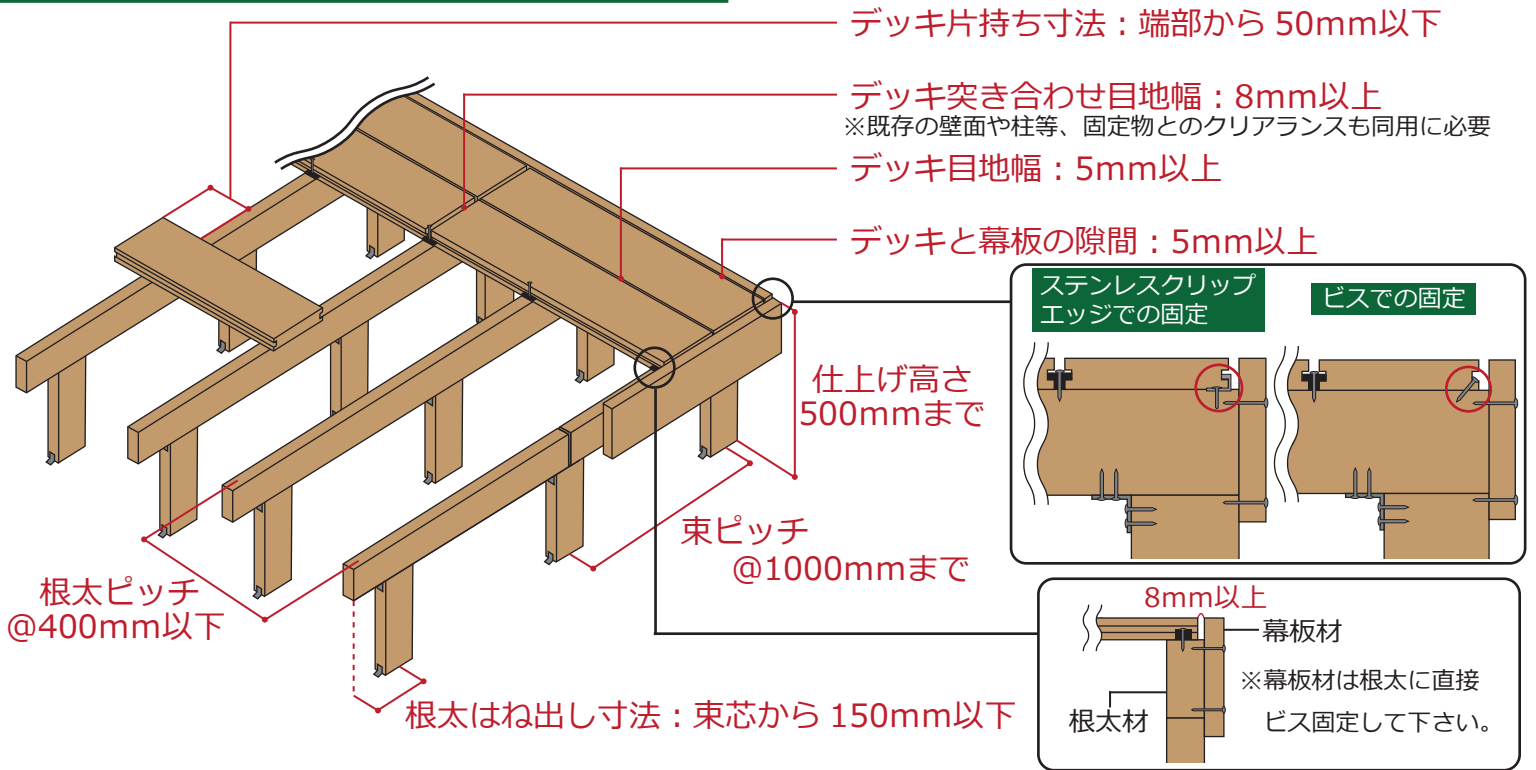


# ウッドデッキの施工に関するワンポイント

Eee-Wood の施工には木材用の工具がそのまま使用できます。

※インパクトドライバーだと破損の危険やビスが効かなくなる可能性があるため、トルク調整付き電動ドライバーの使用を推奨しています。

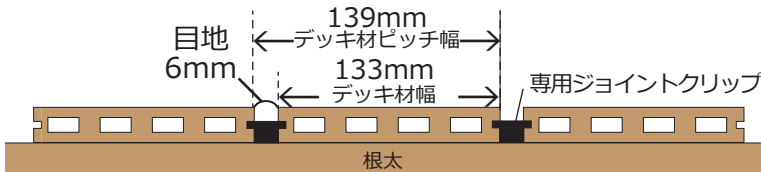
## イーデッキの納まり図



## ウッドデッキのピッチ幅

### ■ リブ付床材ピッチ幅について

リブ付床材のピッチ幅は専用ジョイントクリップ使用時約139mmです。無垢床材のピッチ幅は最低144mmです。

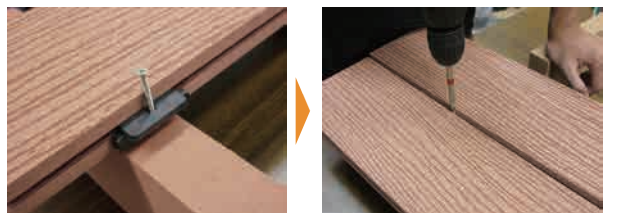


### ■ 無垢床材ピッチ幅について



## クリップの施工方法

### ■ 専用ジョイントクリップの施工方法



1. クリップを根太に仮止め  
※ビスの下穴要
2. クリップを挟む様デッキを差し込みビスで固定

### ■ ステンレスクリップの施工方法

※目地が並ぶ場所は専用ジョイントクリップをご使用ください。



1. クリップを根太に仮止め  
※ビスの下穴要
2. ビスを締めてデッキと根太を固定
3. 反対側の爪にデッキを差し込む。

## 加工について 締めすぎによる穴の破損注意



### ビス固定には下穴が必要です。

柱：ビス径より -0.3~-0.5mm (深さビスの固定分)  
 板材：ビス径より 0~+1mm 以上 (伸縮を考慮し、固定トルクは20段階中3~10程度)

※固定箇所も端に近すぎると天然木と同じように割れる事がございます。座掘推奨。

## 基礎について



市販の束石や円筒型の基礎石をコンクリートブロックにてご使用いただけます。今までのウッドデッキと同じ要領での自由な施工が可能です。

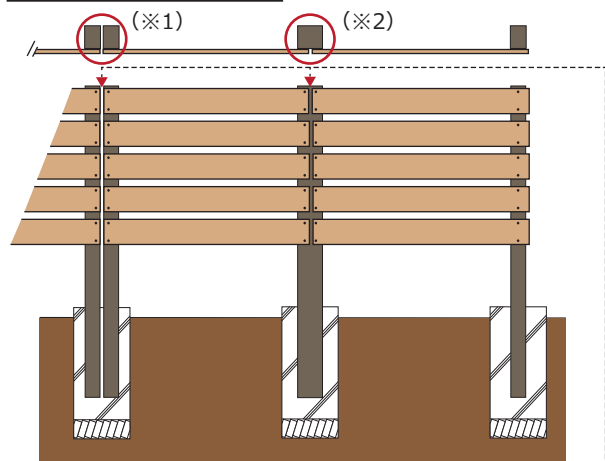
# フェンスの施工に関するワンポイント

Eee-Wood の施工には木材用の工具がそのまま使用できます。

※インパクトドライバーだと破損の危険やビスが効かなくなる可能性があるので、トルク調整付き電動ドライバーの使用を推奨しています。

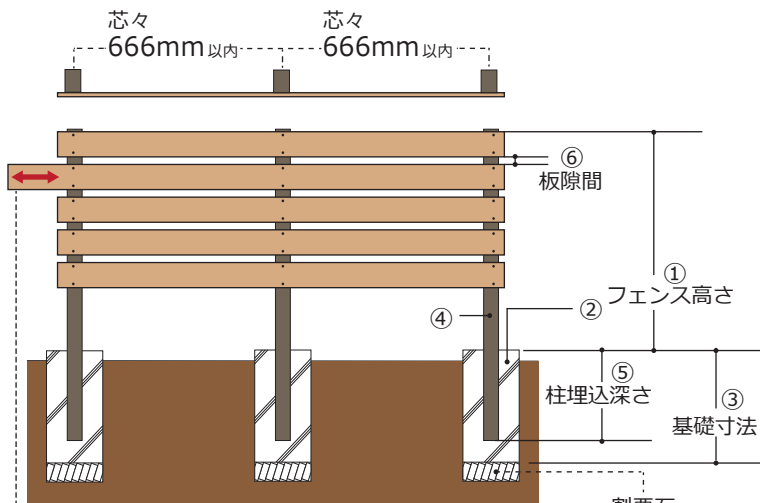
## 横張りフェンスの施工方法

### ■ 突き合わせ部分



●突き合わせ目地幅は 8mm 以上

### ■ 柱間隔



●はね出しは、柱芯から 150mm 以内

### ① フェンスの高さが

1201mm 以上～ 1500mm 以下

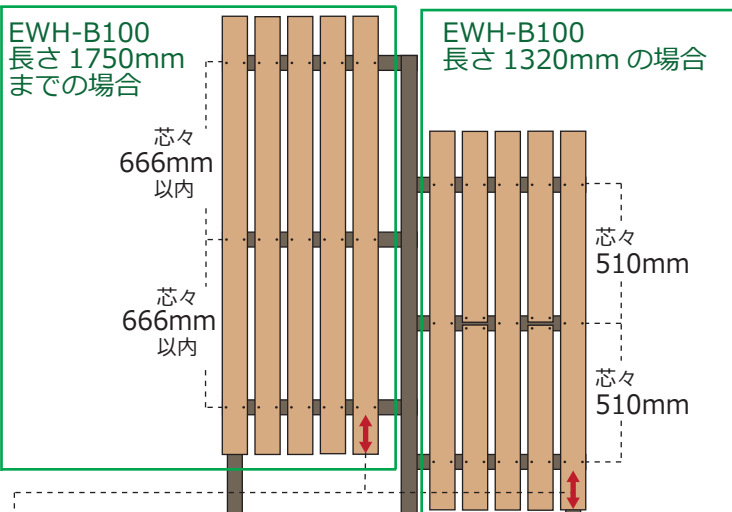
- ② 使用基礎：独立基礎ブロック 又は、コンクリート基礎
- ③ 基礎寸法：巾 450×厚 450×根入 450mm以上
- ④ 使用する柱：EWH-L90(無垢柱材)  
EWH-L90F(幅広無垢柱材)  
EWH-A65R(アルミ芯材)  
EWH-L100(中空柱材)
- ⑤ 柱埋込深さ：300mm以上(高さの 1/3 以上)
- ⑥ 板隙間：5mm 以上 突き付け目地幅は 8mm 以上

### ① フェンスの高さが

1501mm 以上～ 2000mm 以下

- ② 使用基礎：独立基礎ブロック 又は、コンクリート基礎
- ③ 基礎寸法：巾 450×厚 450×根入 550mm以上
- ④ 使用する柱：EWH-A65R(アルミ芯材)  
EWH-L100(中空柱材)
- ⑤ 柱埋込深さ：500mm以上(高さの 1/3 以上)
- ⑥ 板隙間：5mm 以上 突き付け目地幅は 8mm 以上

## 縦張りフェンスの施工方法

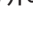


●はね出しは、柱材から 150mm 以内

柱埋込深さ 300mm 以上 (高さの 1/3 以上)

## 施工上の注意点

※目隠し材の突き合わせ部分は隙間を空け EWH-L90 を 2 本(※1)、もしくは EWH-L90F(※2)、EWH-L100 に固定を推奨します。(上図参照)

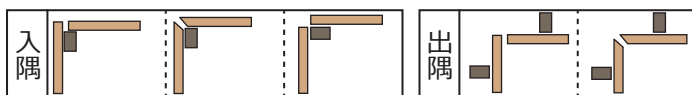
※長手方向へ繋ぐ場合伸縮の影響を考慮し、8mm 以上隙間を設けてください。また、端部の固定箇所の板材の下穴は、楕円形  を推奨します。

※EWH-L100(中空心材)には 65mm までの芯材のご利用を推奨しています。(モルタル充填など、中に隙間なく物を入れると割れの原因となります。)

※アルミ芯材は埋め込み固定後、露出部分に L100 を被せて芯材にビスで固定してください。

※施工場所や条件により埋め込みの深さや追加の支柱などが必要な柱の固定方法になります。

### ■ コーナーの納め(上面図)



人工木材専門店 Art Wood

TEL:0120-555-167

【受付時間】AM9:00～PM7:00(日曜定休)